

TÉCNICO EM ENFERMAGEM PSF

Edital de Abertura de Inscrições nº 001-2019

15 de Março de 2020

LEIA COM ATENÇÃO AS INSTRUÇÕES ABAIXO:

Instruções

Leia atentamente e cumpra rigorosamente as instruções que seguem, pois elas são parte integrante das provas e das normas que regem este Concurso Público.

1. Atente-se aos avisos contidos no quadro da sala.
2. Seus pertences deverão ser armazenados dentro do saco plástico fornecido pelo fiscal. Somente devem permanecer em posse do candidato caneta esferográfica de material transparente com tinta azul ou preta de ponta grossa, documento de identidade, lanche e água, se houver. A utilização de qualquer material não permitido em edital é expressamente proibida, acarretando a imediata exclusão do candidato.
3. Verifique se o cargo constante na capa deste caderno é aquele para o qual realizou a inscrição.
4. Cada questão oferece 5 (cinco) alternativas de respostas, representadas pelas letras A, B, C, D e E, sendo apenas 1 (uma) a resposta correta.
5. Será respeitado o tempo para realização da prova conforme previsto em edital, incluindo o preenchimento da grade de respostas.
6. Os dois últimos candidatos deverão retirar-se da sala de prova ao mesmo tempo, devendo assinar a Ata de Prova.
7. Nenhuma informação sobre o conteúdo das questões será dada pelo fiscal.
8. No caderno de prova, o candidato poderá rabiscar, riscar e calcular.
9. Os gabaritos preliminares da prova objetiva serão divulgados na data descrita no Cronograma de Execução desse Concurso ou Processo Seletivo.
10. Certifique-se de que este caderno contém **40** questões. Caso contrário, solicite ao fiscal da sala a sua substituição.

Boa prova!

Nome do Candidato

Nº do Documento

Língua Portuguesa

Questão 01

Qual das frases abaixo apresenta como figura de linguagem a ironia?

- a) Eu abri a porta e ele não estava lá.
- b) Você é um cozinheiro maravilhoso, quase me envenenou.
- c) Ele trabalha como as formigas.
- d) O frio bateu na minha porta.
- e) Paula canta feito um rouxinol.

Questão 02

"É bem difícil descobrir o que gera a felicidade () pobreza e riqueza falharam nisso."

(Elbert Hubbard)

Assinale a alternativa que apresenta a melhor pontuação para completar a lacuna presente na frase acima.

- a) Ponto final
- b) Ponto e vírgula.
- c) Ponto de exclamação.
- d) Vírgula.
- e) Travessão.

Questão 03

Julgue as frases abaixo em relação ao emprego da crase.

I - Refiro-me à mulher.

II - Saímos à noite.

III - A medida que Eusébio cresce, Luana fica mais admirada.

Estão CORRETAS as seguintes frases.

- a) I, II e III.
- b) I.
- c) II.
- d) I e II.
- e) II e III.

Questão 04

São exemplos de gerundismos, EXCETO:

- a) A prefeitura vai estar entrando em contato com você.
- b) Lara e Júlia estão brincando no parque.
- c) Estarei resolvendo o problema amanhã.
- d) Amanhã vou estar viajando para Manaus.
- e) Júlia vai estar completando 3 anos na próxima semana.

Questão 05

É um exemplo de derivação regressiva a palavra:

- a) Desaconselhar.
- b) Folhagem.
- c) Portuga.
- d) Presente.
- e) Joanelha.

Questão 06

Num mundo _____ as pessoas não gostam mais uma das outras e vivem _____ vigilância, a melhor forma de ser feliz é ficar sozinho.

Assinale a alternativa que preenche as lacunas corretamente.

- a) onde - sob.
- b) no qual - sobre.
- c) onde - sobre.
- d) no qual - sob.
- e) cuja - sob.

Questão 07

"Ozório é um bom filho, mas gasta demais!"

A frase acima caracteriza Ozório como um:

- a) Pernóstico.
- b) Pusilânime.
- c) Pérfido.
- d) Perdulário.
- e) Pedante.

Questão 08

Qual das interjeições abaixo está classificada de maneira INCORRETA?

- a) Repulsa: Fora!

- b) Afugentamento: Passa!
- c) Advertência: Devagar!
- d) Dúvida: Que pena!
- e) Alívio: Ufa!

Questão 09

"A inclinação **mordaz** e maledicente de outrem, não passam de vãs palavras dos imodestos."

VanTófilli

A palavra **mordaz** pode ser substituída no trecho acima por:

- a) confusa.
- b) permanente.
- c) persuasiva.
- d) correta.
- e) corrosiva.

Questão 10

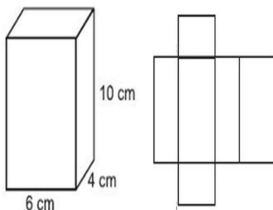
Marque a alternativa cujo período apresenta somente artigos indefinidos:

- a) A garota prefere lutar por ele, pois o considera uma pessoa boa.
- b) A família está em festa com a chegada do bebê.
- c) Mariana é uma mulher com um coração de ouro.
- d) Poderia me passar a colher, por favor?
- e) Uma das vantagens de ser garçonete é que acabo conhecendo todas as pessoas.

Matemática

Questão 11

Fernanda pretende fazer uma caixa de presente com as medidas dadas na figura abaixo, mas para isso precisa saber qual o tamanho do papel que irá comprar, ou seja, tem saber qual é a área da caixa planejada. Ao calcular esta área ela encontrou o valor de:



- a) 248cm²
- b) 12cm²
- c) 208cm²
- d) 248 cm²
- e) 288cm²

Questão 12

Em uma empresa 60% dos funcionários são homens e entre eles 20% são da mesma família. Qual a porcentagem dos homens desta mesma família trabalham nesta empresa.

- a) 40%
- b) 12%
- c) 80%
- d) 60%
- e) 20%

Questão 13

A função $F(X) = 2^{X/2}$ representa o índice de procriação de uma bactéria em um estudo feito pelo laboratório da Universidade de Juriama. Qual das opções abaixo corresponde ao valor de X, quando $F(X) = 2048$?

- a) $X = 5,5$
- b) $X = 11$
- c) $X = 22$
- d) $X = 1$
- e) $X = 30$

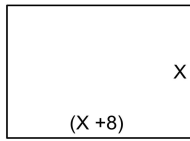
Questão 14

Júlia fez uma aplicação a juros simples de 2,5% ao trimestre e depois de 1 ano e 6 meses recebeu R\$11500,00. Qual foi o valor que Júlia investiu?

- a) R\$ 11500,00
- b) R\$ 10500,00
- c) R\$ 1500,00
- d) R\$ 11000,00
- e) R\$ 10000,00

Questão 15

A imagem abaixo é de uma praça cujas medidas estão sendo estudadas para que seja feita a sua arborização. Nesta anotação, largura e comprimento ainda estão escritos com variáveis que poderão ser calculadas usando a informação de que sua área é de 240m². Qual a medida da largura (L) e do comprimento (C) desta praça?



- a) A largura é 8m e o comprimento é 20m.
- b) A largura é 12m e o comprimento é 20m.
- c) A largura é 20m e o comprimento é 32m.
- d) A largura é 12m e o comprimento é 24m.
- e) A largura é 8m e o comprimento é 12m.

Questão 16

Pedro tinha no caixa de seu mercadinho 15 moedas de um valor X e 5 moedas de uma valor Y, que somam R\$8,75. Um cliente chegou, comprou um produto de R\$ 3,75 e lhe pagou com 7 moedas do valor X e 1 moeda do valor Y. Qual o valor de cada tipo de moeda?

- a) X = 50 centavos e Y = 10 centavos
- b) X = 50 centavos e Y = 25 centavos
- c) X = 5 centavos e Y = 10 centavos
- d) X = 10 centavos e Y = 5 centavos
- e) X = 5 centavos e Y = 2 centavos

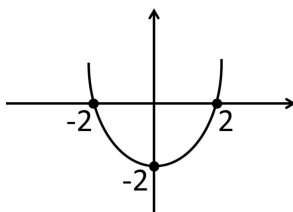
Questão 17

Flávio é 0,25cm mais alto que seu irmão Felipe, que é 0,35cm mais baixo que seu primo Marcos e a soma das medidas dos três é 5,1m. Qual é a altura de Marcos?

- a) Marcos mede 1,15m.
- b) Marcos mede 1,5m.
- c) Marcos mede 1,85m.
- d) Marcos mede 1,75m.
- e) Marcos mede 1,25m.

Questão 18

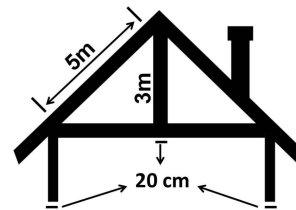
Observe o gráfico abaixo e escolha a opção que traz a função quadrática correspondente.



- a) $F(X) = X^2 - 2X + 4$
- b) $F(X) = X^2 - 2$
- c) $F(X) = X^2 - 4X + 2$
- d) $F(X) = X^2 - 4$
- e) $F(X) = X^2 - 2x + 2$

Questão 19

Uma casa está sendo construída conforme o modelo dado e construtor precisa saber o tamanho da peça que usará na base do " T " inverso. Utilizando as medidas dadas na figura encontre o tamanho desta peça e escolha a alternativa correspondente.



- a) A peça mede 4,40 metros.
- b) A peça mede 4,0 metros.
- c) A peça mede 8,20 metros.
- d) A peça mede 8 metros.
- e) A peça mede 8,60 metros.

Questão 20

Em uma pesquisa feita na Escola João José sobre a preferência dos alunos entre Matemática e Física foi detectado que dos 450 estudantes, 350 gostam de Matemática e 250 gostam de Física. Assim, quantos alunos gostam das duas matérias?

- a) 150 alunos.
- b) 450 alunos.
- c) 100 alunos.
- d) 600 alunos.
- e) 300 alunos.

Informática

Questão 21

O Microsoft Office Excel, conhecido também por Office Excel ou somente Excel, é um software da Microsoft. É um programa que gera planilhas, o que antigamente só era feito por papel. Este programa foi lançado em 1985, para a plataforma MAC, da Apple.

E em suas fórmulas é possível utilizar uma ou mais das 4 operações, a operação de multiplicar é

representada pelo:

- a) :
- b) =multi
- c) *
- d) x
- e) =soma

Questão 22

Pasta é o nome que damos a certas "gavetas" no disco. Pastas são estruturas que dividem o disco em várias partes de tamanhos variados, como cômodos em uma casa. Uma pasta pode conter arquivos e outras pastas. As pastas são comumente chamadas de Diretórios, nome que possuíam antes. As pastas que estão organizadas dentro de outras pastas damos o nome:

- a) Contrapasta.
- b) Raiz.
- c) Unidade.
- d) Subpasta.
- e) Setor.

Questão 23

Um sistema operacional nada mais é que um programa - um software. Na verdade, ele é o principal programa do computador, já que possibilita que o usuário comande as funções da máquina.

São exemplos de sistema operacionais de computador:

- a) MacOS, Chrome e Linux.
- b) Unix, Opera e Windows.
- c) Prompt-DOS, Edge e Linux.
- d) Android, iOS e Windows Phone.
- e) Windows, Chrome OS e Ubuntu.

Questão 24

Browser é um programa desenvolvido para permitir a navegação pela web, capaz de processar diversas linguagens, como HTML, ASP, PHP. Sua interface vai variar de acordo com a marca, onde quem escolhe é o usuário.

Em inglês, o verbo browser pode significar procurar ou olhar casualmente para alguma coisa. Assim, o browser é um navegador, que permite que o utilizador encontre o que procura na internet. São exemplos de navegadores:

- a) Acrobat Reader, LibreOffice e Access.
- b) Firefox, Opera e Avast.
- c) Publisher, Opera e Avira.
- d) Windows Explorer, Chromium e Opera.
- e) Edge, Internet Explorer e Chrome.

Questão 25

É possível alinhar textos do Word na horizontal e vertical para determinar a aparência e orientação das bordas dos parágrafos nas páginas. O editor da Microsoft permite alterar de forma automática e uniforme a posição do texto em relação às margens para criar documentos adequados a normas como as da ABNT, por exemplo. As alterações podem ser aplicadas em trabalhos, relatórios e artigos.

Uma configuração que é feita no texto para alinhar dos dois lados (esquerdo e direito) é:

- a) Justificar.
- b) Espaçamento.
- c) Recuar.
- d) Sublinhado.
- e) Centralizar.

Conhecimentos Específicos

Questão 26

Sobre a técnica correta de "Higienização das Mãos", assinale a alternativa CORRETA.

- a) A microbiota transitória, que coloniza a camada profunda da pele, sobrevive por curto período de tempo e é passível de remoção pela higienização simples das mãos, com água e sabonete, por meio de fricção mecânica.
- b) A microbiota transitória, que coloniza a camada superficial da pele, sobrevive por longo período de tempo e é passível de remoção pela higienização simples das mãos, com água e sabonete, por meio de fricção mecânica.
- c) A importância dessa prática foi reforçada pelo Ministério da Saúde, quando incluiu recomendações para lavagem das mãos no anexo IV da Portaria MS 2616/98, a qual instruiu sobre o programa de controle de infecções nos estabelecimentos de assistência à saúde no mundo.
- d) O controle de infecções nos serviços de saúde, incluindo as práticas da higienização das mãos, além de atender às exigências legais e éticas, concorre também para melhoria da qualidade no

atendimento e assistência ao paciente. As vantagens destas práticas são questionáveis, desde a redução da morbidade e mortalidade dos pacientes até a redução de custos associados ao tratamento dos quadros infecciosos.

- e) O controle de infecções nos serviços de saúde, incluindo as práticas da higienização das mãos, além de atender às exigências legais e éticas, concorre também para melhoria da qualidade no atendimento e assistência ao paciente. As vantagens destas práticas são inquestionáveis, desde a redução da morbidade e mortalidade dos pacientes até a redução de custos associados ao tratamento dos quadros infecciosos.

Questão 27

Refletindo sobre o trabalho da enfermagem e as relações humanas, assinale a alternativa INCORRETA.

- a) A relação do cuidado não exige do profissional de enfermagem empenho e paciência, por se tratar de uma atividade puramente técnica.
- b) A relação do cuidado exige do profissional de enfermagem empenho e paciência, porquanto o cuidador e a pessoa cuidada devem estabelecer uma relação técnica, sendo indiferente a confiança para o êxito do tratamento.
- c) A interação entre a pessoa que cuida e o ser cuidado deve ocorrer de forma efetiva no intuito de impossibilitar a adesão ao tratamento.
- d) No contexto das necessidades em saúde, o cuidar deve ter como princípio básico assistir apenas ao paciente e auxiliá-lo no desenvolvimento de habilidades e atitudes que proporcionem um autocuidado efetivo em relação a sua saúde.
- e) A relação do cuidado exige do profissional de enfermagem empenho e paciência, porquanto o cuidador e a pessoa cuidada devem estabelecer uma relação de mútua confiança e empenho para o êxito do tratamento.

Questão 28

Considerando o papel da enfermagem no atendimento ginecológico, é CORRETO afirmar que:

- a) A consulta é de grande importância, pois permite ao enfermeiro o desenvolvimento de condições para atuar de forma indireta e dependente, corroborando a dependência profissional.

- b) A consulta de enfermagem ginecológica utilizando o Processo de Enfermagem desenvolve atividades que visam melhorar a qualidade de vida e preparar a mulher para o autocuidado.
- c) A consulta é de grande importância, pois permite ao enfermeiro o desenvolvimento de condições para atuar de forma indireta e dependente, corroborando a autonomia profissional.
- d) O acolhimento na consulta de enfermagem permite, para além da troca de saberes entre enfermeiro e usuária, a escuta atenta, na qual ela pode expor medos, ansiedades, preocupações ou dificuldades, exigindo do profissional uma percepção complexa sobre o indivíduo, que culminará no planejamento de ações baseadas nas necessidades gerais da população.
- e) O acolhimento na consulta de enfermagem não permite troca de saberes entre enfermeiro e usuária, a escuta atenta, na qual ela pode expor medos, ansiedades, preocupações ou dificuldades, exigindo do profissional uma percepção complexa sobre o indivíduo, que culminará no planejamento de ações baseadas nas necessidades individuais de cada paciente.

Questão 29

Podem ser considerado como um dos quatro princípios da Bioética em Saúde:

- a) Princípio da Justiça.
- b) Princípio do respeito a autonomia.
- c) Todas as alternativas correspondem a princípios da Bioética em Saúde.
- d) Princípio da beneficência.
- e) Princípio da não maleficência.

Questão 30

Considerando as recomendações do Conselho Federal de Enfermagem para "Anotações de enfermagem", assinale a alternativa INCORRETA.

- a) As Anotações de Enfermagem fornecem dados que irão subsidiar o enfermeiro no estabelecimento do plano de cuidados / prescrição de enfermagem; suporte para análise reflexiva dos cuidados ministrados; respectivas respostas do paciente e resultados esperados e desenvolvimento da Evolução de Enfermagem.
- b) Os registros de enfermagem são elementos imprescindíveis ao processo do cuidar e, quando redigidos de maneira que retratem a realidade a ser documentada, impossibilitam a comunicação entre a equipe de

saúde, além de servir a diversas outras finalidades, tais como: ensino, pesquisas, auditorias, processos jurídicos, planejamento, fins estatísticos e outros.

c) Como documento legal, os registros somente terão valor se forem datados e assinados e, evidentemente, se forem legíveis e não apresentarem rasuras.

d) os registros de enfermagem são elementos imprescindíveis ao processo do cuidar e, quando redigidos de maneira que retratem a realidade a ser documentada,

possibilitam a comunicação entre a equipe de saúde, além de servir a diversas outras finalidades, tais como: ensino, pesquisas, auditorias, processos jurídicos, planejamento, fins estatísticos e outros.

e) A Anotação de Enfermagem é fundamental para o desenvolvimento da Sistematização da Assistência de Enfermagem (SAE - Resolução Cofen n. 358/2009),

pois é fonte de informações essenciais para assegurar a continuidade da assistência.

Questão 31

Assinale a alternativa que não corresponde a Complicações e doenças decorrentes da gravidez.

- a) Oligoidrâmnio
- b) Pré-eclâmpsia
- c) Placenta prévia
- d) Poligoidrâmnio
- e) Diabetes gestacional

Questão 32

Utilizando seus conhecimentos acerca dos Programas de Saúde, sobre o Hiperdia assinale a alternativa INCORRETA.

- a) Permite conhecer o perfil epidemiológico da hipertensão arterial e do diabetes mellitus na população.
- b) Disponibiliza informações de acesso público com exceção da identificação do portador.
- c) Gera informações fundamentais para os gerentes locais, gestores das secretarias e Ministério da Saúde.
- d) O Hiperdia destina-se ao cadastramento e acompanhamento de portadores de hipertensão arterial e/ou diabetes mellitus atendidos na rede ambulatorial particular, permitindo gerar informação para aquisição, dispensação e

distribuição de medicamentos de forma regular e sistemática a todos os pacientes cadastrados.

e) O Hiperdia destina-se ao cadastramento e acompanhamento de portadores de hipertensão arterial e/ou diabetes mellitus atendidos na rede ambulatorial do Sistema Único de Saúde - SUS, permitindo gerar informação para aquisição, dispensação e distribuição de medicamentos de forma regular e sistemática a todos os pacientes cadastrados.

Questão 33

Sobre a Cultura de Segurança do Paciente é CORRETO afirmar que:

- a) Não se pode organizar os serviços de Saúde sem considerar que os profissionais vão errar. Errar é humano. Cabe ao sistema criar mecanismos para evitar que o erro atinja o paciente
- b) Não se pode organizar os serviços de Saúde sem considerar que os profissionais não vão errar. Errar é humano. Cabe exclusivamente ao profissional criar mecanismos para evitar que o erro atinja o paciente
- c) Só é possível organizar os serviços de Saúde se for considerado que os profissionais não vão errar.
- d) Não se pode organizar os serviços de Saúde sem considerar que os profissionais não vão errar. Errar é humano. Cabe ao sistema criar mecanismos para evitar que o erro atinja o paciente
- e) Não se pode organizar os serviços de Saúde sem considerar que os profissionais vão errar. Errar é humano. Cabe exclusivamente ao profissional criar mecanismos para evitar que o erro atinja o paciente

Questão 34

Considerando seus conhecimentos sobre Vigilância epidemiológica, é CORRETO afirmar que:

- a) O sistema de vigilância epidemiológica mantém-se eficiente quando seu funcionamento é aferido regularmente, para seu aprimoramento. A avaliação do sistema presta-se, ainda, para demonstrar os resultados obtidos com a ação desenvolvida, que justifiquem os recursos investidos em sua manutenção.
- b) O sistema de vigilância epidemiológica mantém-se eficiente quando seu funcionamento é aferido regularmente, para seu aprimoramento. A avaliação do sistema presta-se, ainda, para demonstrar os resultados obtidos com a ação

desenvolvida, porém isso não justifica os recursos investidos em sua manutenção.

- c) O sistema de vigilância epidemiológica não mantém-se eficiente quando seu funcionamento é aferido regularmente, para seu aprimoramento. A avaliação do sistema presta-se, ainda, para demonstrar os resultados obtidos com a ação desenvolvida, que justifiquem os recursos investidos em sua manutenção.
- d) O sistema de vigilância epidemiológica mantém-se eficiente quando seu funcionamento é aferido apenas quando detectado algum problema, para seu aprimoramento. A avaliação do sistema presta-se, ainda, para demonstrar os resultados obtidos com a ação desenvolvida, que justifiquem os recursos investidos em sua manutenção.
- e) O sistema de vigilância epidemiológica mantém-se ineficiente quando seu funcionamento é aferido regularmente, para seu aprimoramento. A avaliação do sistema presta-se, ainda, para demonstrar os resultados obtidos com a ação desenvolvida, que justifiquem os recursos investidos em sua manutenção.

Questão 35

Considerando a Assistência de enfermagem no pré-natal, assinale a alternativa CORRETA.

- a) Apenas o Enfermeiro pode participar da assistência ao Pré-Natal.
- b) A atuação da enfermagem na realização do pré-natal tem sido fundamental para a melhoria da assistência às gestantes, pois, favorece o aumento da cobertura pré-natal e tem contribuído significativamente para a humanização da assistência prestada.
- c) A atuação da enfermagem na realização do pré-natal não tem sido fundamental para a melhoria da assistência às gestantes, pois, favorece o aumento da cobertura pré-natal e tem contribuído significativamente para a humanização da assistência prestada.
- d) A atuação da enfermagem na realização do pré-natal tem sido fundamental para a melhoria da assistência às gestantes, pois, favorece o aumento da cobertura pré-natal e tem contribuído significativamente para a humanização da assistência prestada, reduzindo a participação do médico que precisa estar presente apenas no momento do parto.

- e) A atuação da enfermagem na realização do pré-natal tem sido fundamental para a melhoria da assistência às gestantes, pois, desfavorece o aumento da cobertura pré-natal e tem contribuído significativamente para a humanização da assistência prestada.

Questão 36

Sobre o Aleitamento materno, assinale a alternativa INCORRETA.

- a) O aleitamento materno na primeira hora de vida é importante tanto para o bebê quanto para a mãe, pois, auxilia nas contrações uterinas, diminuindo o risco de hemorragia. E, além das questões de saúde, a amamentação fortalece o vínculo afetivo entre mãe e filho.
- b) Todos devem ter acesso às informações sobre os benefícios do aleitamento materno. É obrigação de cada governo fazer com que as pessoas tenham acesso a essas informações.
- c) O leite materno tem tudo de que o bebê precisa até o sexto mês de vida. Quando recebe só leite materno, não precisa consumir chá e sucos. O leite materno precisa ser complementado com água quando a gestante morar em local muito quente.
- d) O leite materno tem tudo de que o bebê precisa até o sexto mês de vida. Quando recebe só leite materno, não precisa consumir chá, sucos ou água. O leite materno já contém a água de que o bebê necessita, mesmo em locais muito quentes.
- e) Os bebês até os seis meses de idade devem ser alimentados somente com leite materno, não precisam de chás, sucos, outros leites, nem mesmo de água.

Questão 37

São atividades da equipe de Estratégia de Saúde da Família, EXCETO:

- a) Prestar assistência integral, respondendo de forma contínua e racionalizada à demanda, buscando contatos com indivíduos sadios ou doentes, visando promover a saúde por meio da educação sanitária;
- b) Garantir a continuidade do tratamento, pela adequada referência do caso;
- c) Conhecer a realidade das famílias pelas quais são responsáveis e identificar os problemas de saúde mais comuns e situações de risco aos quais a população está exposta;

- d) Executar, de acordo com a qualificação de cada profissional, os procedimentos de vigilância à saúde e de vigilância epidemiológica, nos diversos ciclos da vida;
- e) Conhecer a realidade das famílias de toda a região e identificar os problemas de saúde mais comuns e situações de risco aos quais a população está exposta;

Questão 38

Sobre a Estratégia de Saúde da Família (ESF), assinale a alternativa INCORRETA.

- a) A Estratégia Saúde da Família (ESF) busca promover a qualidade de vida da população brasileira e intervir nos fatores que colocam a saúde em risco, como falta de atividade física, má alimentação, uso de tabaco, dentre outros.
- b) A Estratégia Saúde da Família (ESF) busca promover a qualidade de vida da população brasileira e intervir nos fatores que colocam a saúde em risco, como falta de sedentarismo, má alimentação, uso de tabaco, dentre outros.
- c) A Equipe de Saúde da Família está ligada à Unidade Básica de Saúde (UBS) local. Esse nível de atenção resolve 80% dos problemas de saúde da população.
- d) A proximidade da equipe de saúde com o usuário permite que se conheça a pessoa, a família e a vizinhança. Isso garante uma maior adesão do usuário aos tratamentos e às intervenções propostas pela equipe de saúde.
- e) Com atenção integral, equânime e contínua, a ESF se fortalece como a porta de entrada do Sistema Único de Saúde (SUS).

Questão 39

Com qual objetivo o Ministério da Saúde instituiu o Programa Nacional de Segurança do Paciente (PNSP), por meio da Portaria MS/GM nº 529, de 1º de abril de 2013?

- a) Contribuir para a qualificação do cuidado em saúde, em todos os estabelecimentos de Saúde do território nacional, quer públicos, quer privados, de acordo com prioridade dada à segurança do paciente em estabelecimentos de Saúde na agenda política dos estados-membros da OMS e na resolução aprovada durante a 57ª Assembleia Mundial da Saúde.
- b) Contribuir para a qualificação do cuidado em saúde, em estabelecimentos de Saúde do território nacional privados, de acordo com prioridade dada à segurança do paciente em

estabelecimentos de Saúde na agenda política dos estados-membros da OMS e na resolução aprovada durante a 57ª Assembleia Mundial da Saúde.

- c) Contribuir para a qualificação do cuidado em saúde, em estabelecimentos de Saúde do território nacional públicos, de acordo com prioridade dada à segurança do paciente em estabelecimentos de Saúde na agenda política dos estados-membros da OMS e na resolução aprovada durante a 57ª Assembleia Mundial da Saúde.
- d) Contribuir para a qualificação do cuidado em saúde, em estabelecimentos de Saúde do território das regiões urbanizadas, quer públicos, quer privados, de acordo com prioridade dada à segurança do paciente em estabelecimentos de Saúde na agenda política dos estados-membros da OMS e na resolução aprovada durante a 57ª Assembleia Mundial da Saúde.
- e) Contribuir para a qualificação do cuidado em saúde, em todos os estabelecimentos de Saúde do território nacional, quer públicos, quer privados, de acordo com prioridade dada à segurança do paciente em estabelecimentos de Saúde na agenda política dos estados-membros da OMS e na resolução aprovada durante a 57ª Assembleia Nacional da Saúde.

Questão 40

Utilizando seus conhecimentos acerca do tema Cidadania e Humanização, sobre o HumanizaSUS é CORRETO afirmar que:

- a) A humanização é a valorização dos usuários, trabalhadores e gestores no processo de produção de saúde. Valorizar os sujeitos é oportunizar uma maior autonomia, a ampliação da sua capacidade de transformar a realidade em que vivem, através da responsabilidade compartilhada, da criação de vínculos solidários, da participação coletiva nos processos de gestão e de produção de saúde.
- b) A humanização é a valorização apenas dos usuários. Valorizar os sujeitos é oportunizar uma maior autonomia, a ampliação da sua capacidade de transformar a realidade em que vivem, através da responsabilidade compartilhada, da criação de vínculos solidários, da participação coletiva nos processos de gestão e de produção de saúde.
- c) A humanização é a valorização dos usuários, trabalhadores e gestores no processo de produção de saúde. Valorizar os sujeitos é oportunizar uma menor autonomia, a ampliação da sua capacidade de transformar a realidade em

que vivem, através da responsabilidade compartilhada, da criação de vínculos solidários, da participação coletiva nos processos de gestão e de produção de saúde.

- d) A humanização é a valorização dos usuários, trabalhadores e gestores no processo de produção de saúde. Valorizar os sujeitos é oportunizar uma maior autonomia, a ampliação da sua capacidade de transformar a realidade em que vivem, através da responsabilidade centralizada, da criação de vínculos solidários, da participação coletiva nos processos de gestão e de produção de saúde.
- e) A humanização é a valorização dos usuários, trabalhadores e gestores no processo de produção de saúde. Valorizar os sujeitos é oportunizar uma maior autonomia, a redução da sua capacidade de transformar a realidade em que vivem, através da responsabilidade compartilhada, da criação de vínculos solidários, da participação coletiva nos processos de gestão e de produção de saúde.